

蜂巢卓睿灵活配置混合型证券投资基金 招募说明书（更新）摘要

（2019 年第 1 期）

基金管理人：蜂巢基金管理有限公司

基金托管人：广发证券股份有限公司

【重要提示】

本基金根据 2018 年 12 月 29 日中国证券监督管理委员会（以下简称“中国证监会”）《关于准予蜂巢卓睿灵活配置混合型证券投资基金注册的批复》（证监许可【2018】2218 号）注册募集，基金合同于 2019 年 1 月 30 日生效。

基金管理人保证招募说明书的内容真实、准确、完整。本招募说明书经中国证监会注册，但中国证监会对本基金募集的注册，并不表明其对本基金的收益、投资价值和市场前景作出实质性判断或保证，也不表明投资于本基金没有风险。

证券投资基金（以下简称“基金”）是一种长期投资工具，其主要功能是分散投资，降低投资单一证券所带来的个别风险。基金不同于银行储蓄和债券等能够提供固定收益预期的金融工具，投资者购买基金，既可能按其持有份额分享基金投资所产生的收益，也可能承担基金投资所带来的损失。投资者认购（或申购）基金份额时应认真阅读基金合同、本招募说明书等信息披露文件，自主判断基金的投资价值，全面认识本基金产品的风险收益特征，充分考虑投资者自身的风险承受能力，并对认购（或申购）基金的意愿、时机、数量等投资行为作出独立决策。

本基金投资于证券市场，基金净值会因为证券市场波动等因素产生波动，投资者在投资本基金前，应全面了解本基金的产品特性，理性判断市场，并承担基金投资中出现的各类风险，包括：因政治、经济、社会等环境因素对证券价格产生影响而形成的系统性风险、个别证券特有的非系统性风险、基金管理人在基金管理实施过程中产生的基金管理风险、本基金的特定风险等等。本基金使用量化模型进行选股，并不是利用量化模型进行程序化交易，在实际运作过程中，市场环境的变化可能会导致量化模型失效。

本基金为混合型证券投资基金，风险与收益高于债券型基金与货币市场基金，低于股票型基金。投资者在投资本基金之前，请仔细阅读本基金的招募说明书和基金合同，全面认识本基金的风险收益特征和产品特性，并充分考虑自身的风险承受能力，理性判断市场，谨慎做出投资决策。

本基金初始募集面值为人民币 1.00 元。在市场波动因素影响下，本基金净值可能低于初始面值，本基金投资者有可能出现亏损。

基金的过往业绩及净值高低并不预示其未来表现，基金管理人管理的其他基金的业绩也不构成对本基金业绩表现的保证。

基金管理人依照恪尽职守、诚实信用、谨慎勤勉的原则管理和运用基金财产，但不保证基金一定盈利，也不保证最低收益。

基金管理人提醒投资者基金投资的“买者自负”原则，在投资者作出投资决策后，基金运营状况与基金净值变化导致的投资风险，由投资者自行承担。

本招募说明书所载内容截止日为 2019 年 8 月 14 日，有关财务数据和净值表现截止日为 2019 年 6 月 30 日（本报告中财务数据未经审计）。

目 录

【重要提示】	1
第一部分 基金管理人	4
第二部分 基金托管人	7
第三部分 相关服务机构	8
第四部分 基金的名称	13
第五部分 基金的类型	13
第六部分 基金的目标	14
第七部分 基金的投资方向	14
第八部分 基金的投资策略	14
第九部分 基金的业绩比较基准	17
第十部分 基金的风险收益特征	17
第十一部分 基金的投资组合报告	17
第十二部分 基金的业绩	21
第十三部分 基金的费用与税收	23
第十四部分 对招募说明书更新部分的说明	25

第一部分 基金管理人

一、基金管理人概况

名称：蜂巢基金管理有限公司

注册地址：中国（上海）自由贸易试验区张杨路 707 号二层西区 226 室

办公地址：上海市浦东新区竹林路 101 号陆家嘴基金大厦 10 楼

法定代表人：唐煌

成立日期：2018 年 5 月 18 日

批准设立机关：中国证券监督管理委员会

批准设立文号：证监许可【2018】747 号

组织形式：有限责任公司

注册资本：10000 万人民币

联系人：陆瑶

联系电话：021-68888675

股权结构：

股东名称	出资比例
唐煌	60.4%
廖新昌	20%
上海攀赢投资管理有限公司	4.9%
横琴懿天资本管理中心（有限合伙）	4.9%
横琴懿辰资本管理中心（有限合伙）	4.9%
横琴懿嘉资本管理企业（有限合伙）	4.9%
合计	100%

二、主要成员情况

1、董事会成员

唐煌先生，董事长。曾任广发银行总行国际部总经理、资金部总经理、金融市场部总经理（兼票据融资部总经理）。领导创建了广发银行的金融市场业务、投资银行业务、资产管理业务。

王志伟先生，副董事长。原广发基金董事长，原广发证券股份有限公司董事长、党委书记，上海证券交易所理事会理事，广东省红十字会理事，中南财经政法大学客座教授，江西财经大学客座教授，广东省五一劳动奖章获得者，2010 年被评为广东省“十大经济风云人物”。2016 年被评为投资者最认同的公募基金领军人。原蜂巢基金管理有限公司总经理。

陈世涌先生，董事、总经理。曾任兴业银行总行国际业务部、同业业务部、资金营运中心的总经理、金融市场总部副总裁，专注于金融市场业务和同业业务，是兴业银行金融市场条线的主要负责人；原蜂巢基金管理有限公司副董事长、常务副总经理。廖新昌先生，董事、副总经理。曾任广发银行总行金融市场部副总经理、资产管理部副总经理，特许金融分析师（CFA），中国银行间市场交易商协会注册专家、自律处分专家，广州市高级金融专业人才，并曾被广东省财政厅聘为自主发债专家顾问。

王毅先生，独立董事。2001年至2003年担任北京通商律师事务所律师；2004年至2005年担任君合律师事务所律师；2006年至2007年担任美国美富律师事务所律师；2008年至今担任君合律师事务所合伙人，擅长和熟悉中国企业的各类重组及境内外上市、各类债券发行及公开市场融资、上市公司并购、私募基金募集及投资等业务。

许荣先生，独立董事。2004年毕业于中国人民大学财政金融学院；2004年7月至2008年7月任中国人民大学财政金融学院讲师，2008年7月至2013年7月任中国人民大学财政金融学院副教授，2013年至今任中国人民大学财政学院教授、博士生导师。

李扬先生，独立董事。2001年7月至2002年12月于德勤华永会计师事务所工作；2002年12月至2004年1月在英特尔产品（上海）有限公司工作；2004年1月至2013年1月在德勤华永会计师事务所工作，担任财务审计和风险管理总监职务；2013年1月至今，在杜比实验室国际技术服务（上海）有限公司担任总监，负责专利权审计及谈判工作。

2、监事会成员

基金管理人设监事会，设监事两名，其中一名为职工监事。

郑丁菡女士，监事。7年艺术院校大型专业活动策划、对外交流与执行经验。2009年加入上海音乐学院国际钢琴艺术中心，任艺术总监助理。2015年加入上海民商金融服务有限公司，任董事长助理，负责公司行政、对外联络、资源整合、机构销售等方面工作，2018年加入蜂巢基金管理有限公司。

徐朋女士，职工监事。8年金融从业经验，2010年加入广发银行股份有限公司，历任总行金融市场部理财处、投资处投资经理，2015年加入中山证券有限责任公司，任投资银行二部副总经理，2017年加入上海民商金融服务有限公司，任副总裁，2018年加入蜂巢基金管理有限公司，任产品部副总监（主持工作）。

3、高级管理人员

唐煌先生，董事长。曾任广发银行总行国际部总经理、资金部总经理、金融市场部总经理（兼票据融资部总经理）。领导创建了广发银行的金融市场业务、投资银行业务、资产管理业务。

王志伟先生，副董事长。原广发基金董事长，原广发证券股份有限公司董事长、党委书记，上海证券交易所理事会理事，广东省红十字会理事，中南财经政法大学客座教授，江西财经大学客座教授，广东省五一劳动奖章获得者，2010年被评为广东省十大经济风云人物。

2016 年被评为投资者最认同的公募基金领军人。原蜂巢基金管理有限公司总经理。

陈世涌先生，总经理。曾在兴业银行工作 22 年，担任兴业银行总行国际业务部、同业业务部、资金营运中心的总经理、金融市场总部副总裁，专注于金融市场业务和同业业务，是兴业银行金融市场条线的主要负责人。原蜂巢基金管理有限公司副董事长、常务副总经理。

廖新昌先生，董事、副总经理。曾任广发银行总行金融市场部副总经理、资产管理部副总经理，特许金融分析师（CFA），中国银行间市场交易商协会注册专家、自律处分专家，广州市高级金融专业人才，并曾被广东省财政厅聘为自主发债专家顾问。

杨铁军先生，督察长。原执业律师，先后就职于上海市锦天城律师事务所、北京市王玉梅律师事务所上海分所，主要从事投融资，企业并购、重组及上市业务。2006 年加入金元比联基金管理有限公司（现金元顺安基金管理有限公司），任监察稽核部副总监。2011 年加入财通基金管理有限公司，任监察稽核总监，兼任员工监事。2018 年 4 月加入蜂巢基金筹备组。

4、本基金基金经理

廖新昌先生，硕士研究生，美国特许金融分析师（CFA），20 年投资管理经验。曾在广发银行从事外汇、债券、衍生产品交易和资产组合管理等工作，2014 年 1 月任广发银行金融市场部副总经理，2014 年 12 月至 2018 年 4 月任广发银行资产管理部副总经理。廖新昌先生曾担任中国银行间市场交易商协会注册专家、中国银行间市场交易商协会自律处分专家和广东省自主发债专家顾问等社会职务。2019 年 1 月 30 日起任蜂巢卓睿灵活配置混合型证券投资基金基金经理；2019 年 4 月 24 日起任蜂巢添鑫纯债债券型证券投资基金基金经理。

伍舟宏先生，上海财经大学金融数学与金融工程专业博士，11 年量化投资及研究经历，具备基金从业资格。曾先后任职申万巴黎基金管理有限公司金融工程师、华泰资产管理有限公司高级经理、浙商证券资产管理有限公司量化投资部副总经理、深圳嘉石大岩资本管理有限公司投资管理部执行总经理、上海必倍源资产管理有限公司总经理兼投资总监。历任浙商金惠超越 1 号、浙商金惠转型成长量化对冲 1 号、浙商金惠中证指数集合资产管理计划投资主办；华润信托-大岩绝对、千石资本-大岩绝对投资经理；必倍源平衡 1 号投资经理。2019 年 1 月 30 日起任蜂巢卓睿灵活配置混合型证券投资基金基金经理。

5、投资决策委员会成员的姓名、职务

陈世涌先生，投资决策委员会主任委员，公司董事、总经理。

廖新昌先生，投资决策委员会成员，副总经理兼投资总监。

李海涛先生，投资决策委员会成员，中国科技大学金融工程博士，曾任广发银行金融市场部债券自营中级交易员，华福证券固定收益总部交易主管，副总经理。2018 年 5 月加入蜂巢基金管理有限公司，任基金投资部副总监。

张亦博先生，投资决策委员会成员，澳大利亚莫纳什大学风险管理学硕士，特许金融分析师（CFA）。历任德邦证券有限责任公司研究所研究员，东吴证券股份有限公司资产管理

总部债券研究员、债券投资经理助理，华宝证券有限责任公司资产管理部固定收益投资经理，财通基金管理有限公司固定收益部基金经理。2018年10月加入蜂巢基金管理有限公司，任资产管理部副总监。

吴穹先生，投资决策委员会成员，武汉大学金融学硕士，7年金融业从业经验，先后就职于广发银行总行金融市场部、东证融汇证券资产管理有限公司，现任蜂巢基金研究部副总监。

6、上述人员之间不存在近亲属关系。

第二部分 基金托管人

一、基金托管人基本情况

名称：广发证券股份有限公司（简称：广发证券）

住所：广东省广州市黄埔区中新广州知识城腾飞一街2号618室

办公地址：广州市天河区天河北路183-187号大都会广场43楼

法定代表人：孙树明

成立时间：1994年1月21日

基金托管资格批文及文号：证监许可【2014】510号

注册资本：人民币7,621,087,664元

存续期间：长期

联系人：崔瑞娟

联系电话：020-87555888

广发证券成立于1991年，是国内首批综合类证券公司，先后于2010年和2015年分别在深圳证券交易所及香港联合交易所有限公司主板上市（股票代码：000776.SZ，1776.HK）。截至2017年12月31日，公司共有证券营业部264家，分布于中国大陆31个省、直辖市、自治区。

广发证券总资产、净资产、净资本、营业收入和净利润等多项主要经营指标从1994年起连续多年位居十大券商行列。截至2017年12月31日，集团总资产3,569.05亿元，归属于上市公司股东的所有者权益为848.54亿元，2017年营业收入为215.76亿元，营业利润为115.89亿元，归属于上市公司股东的净利润为85.95亿元。资本实力及盈利能力在国内证券行业持续领先，总市值居国内上市证券公司前列。

二、主要人员情况

刘洋先生现任广发证券资产托管部总经理。曾就职于大成基金管理有限公司、招商银行股份有限公司、浦银安盛基金管理有限公司、上海银行股份有限公司、美国道富银行。刘洋

先生于 2000 年 7 月获得北京大学理学学士，并于 2003 年 7 月获得北京大学经济学硕士学位。

广发证券托管部员工均具备基金从业资格，主要人员均具备多年基金、证券、银行等金融机构从业经历或会计师事务所审计经验，从业经验丰富，熟悉基金托管工作。资产托管部员工学历均在本科以上，专业背景涵盖了金融、法律、会计、统计、计算机等领域，是一支诚实勤勉、积极进取的专业团队。

三、基金托管业务经营情况

广发证券于 2014 年 5 月取得中国证监会核准证券投资基金托管资格。广发证券严格履行基金托管人的各项职责，不断加强风险管理和内部控制，确保基金资产的完整性和独立性，切实维护基金份额持有人的合法权益，提供高质量的基金托管服务。

截至 2018 年 12 月底，广发证券已托管 16 只公开募集证券投资基金，包括宝盈睿丰创新灵活配置混合型证券投资基金、前海开源睿远稳健增利混合型证券投资基金、建信睿盈灵活配置混合型证券投资基金、东方睿鑫热点挖掘灵活配置混合型证券投资基金、国泰睿吉灵活配置混合型证券投资基金、大成睿景灵活配置混合型证券投资基金、长信利广灵活配置混合型证券投资基金、长信睿进灵活配置混合型证券投资基金、长信中证一带一路主题指数分级证券投资基金、天弘中证环保产业指数型发起式证券投资基金、天弘中证 100 指数型发起式证券投资基金、天弘中证 800 指数型发起式证券投资基金、天弘上证 50 指数型发起式证券投资基金、浦银安盛睿智精选灵活配置混合型证券投资基金、平安大华睿享文娱灵活配置混合型证券投资基金、建信鑫荣回报灵活配置混合型证券投资基金。

第三部分 相关服务机构

一、基金份额发售机构

1、直销机构

名称：蜂巢基金管理有限公司

注册地址：中国（上海）自由贸易试验区张杨路 707 号二层西区 226 室

办公地址：上海市浦东新区竹林路 101 号陆家嘴基金大厦 10 楼

全国统一客户服务电话：400-100-3783

传真：021-58800802

联系人：陆瑶

网站：www.hexaamc.com

2、其他销售机构：

- （1）广发证券股份有限公司

住所：广东省广州市黄埔区中新广州知识城腾飞一街2号618室

办公地址：广州市天河北路183号大都会广场5、7、8、17、18、19、38-44楼

法定代表人：孙树明

联系人：马梦洁

联系电话：020-87555888

客服电话：（020）95575

公司网址：www.gf.com.cn

（2）兴业证券股份有限公司

注册地址：福州市湖东路268号

办公地址：上海市浦东新区长柳路36号兴业证券大厦20楼

法定代表人：杨华辉

联系人：乔琳雪

联系电话：021-38565547

传真：021-68583235

客服电话：95562

公司网址：www.xyzq.com.cn

（3）华鑫证券有限责任公司

注册地址：深圳市福田区金田路4018号安联大厦28层A01、B01（b）单元

办公地址：上海市徐汇区宛平南路8号

法定代表人：俞洋

联系人：杨莉娟

联系电话：021-54967552

传真：021-54967293

客服电话：400-109-9918

公司网址：www.cfsc.com.cn

（4）上海天天基金销售有限公司

注册地址：上海市徐汇区龙田路190号2号楼二层

办公地址：上海市徐汇区宛平南路88号东方财富大厦

法定代表人：其实

联系人：王超

联系电话：021-54509977-8128

传真：021-64385308

客服电话：4001-818-188

公司网址：www.1234567.com.cn

（5）浙江同花顺基金销售有限公司

注册地址：杭州市文二西路1号903室

办公地址：杭州市余杭区五常街道同顺路18号同花顺大楼

法定代表人：凌顺平

联系人：洪泓

联系电话：0571-88911818-8659

传真：0571-86800423

客服电话：4008-773-772

公司网址：www.5ifund.com

（6）上海挖财基金销售有限公司

注册地址：中国（上海）自由贸易试验区杨高南路799号5层01、02、03室

办公地址：中国（上海）自由贸易试验区杨高南路799号5层01、02、03室

法定代表人：冷飞

联系人：孙琦

联系电话：021-50810673

传真：021-58300279

客服电话：4007-118-718

公司网址：www.wacaijijin.com

（7）上海利得基金销售有限公司

注册地址：上海市宝山区蕴川路5475号1033室

办公地址：上海市虹口区东大名路1098号浦江国际金融广场18层

法定代表人：李兴春

联系人：陈孜明

联系电话：021-50585353

传真：021-50583533

客服电话：95573

公司网址：www.leadfund.com.cn

（8）上海好买基金销售有限公司

注册地址：上海市虹口区欧阳路196号26号楼41号

办公地址：上海市虹口区欧阳路196号26号楼41号

法人代表：杨文斌

联系人：王诗珺

联系电话：021-36696369-6831

传真：(021) 6859 6916

客服电话：400-700-9665

公司网址：www.ehowbuy.com

（9）上海长量基金销售投资顾问有限公司

注册地址：上海市浦东新区高翔路 526 号 2 幢 220 室

办公地址：上海市浦东新区东方路 1267 号 11 层

法定代表人：张跃伟

联系人：党敏

联系电话：021-20691935

传真：021-20691861

客服电话：4008-202-899

公司网址：www.erichfund.com

（10）北京蛋卷基金销售有限公司

注册地址：北京市朝阳区阜通东大街 1 号院 6 号楼 2 单元 21 层 222507

办公地址：北京市朝阳区阜通东大街 1 号院 6 号楼 2 单元 21 层 222507

法定代表人：钟斐斐

联系人：侯芳芳

联系电话：010-61840688

传真：010-61840699

客服电话：400-1599-288

公司网址：<https://danjuanapp.com/>

（11）深圳众禄基金销售股份有限公司

注册地址：深圳市罗湖区梨园路物资控股置地大厦 8 楼 801

办公地址：深圳市罗湖区梨园路 8 号 HALO 广场 4 楼

法定代表人：薛峰

联系人：徐丽平

联系电话：+86（755）33227902

传真：0755-33227951

客服电话：4006-788-887

公司网址：<http://www.jjmmw.com>

（12）珠海盈米基金销售有限公司

注册地址：珠海市横琴新区宝华路 6 号 105 室-3491

办公地址：广州市海珠区琶洲大道东 1 号保利国际广场南塔 1201-1203 室

法定代表人：肖雯

联系人：熊艳芳

联系电话：020-89629066

传真：020-89629011

客服电话：020-89629066

公司网址：www.yingmi.cn

（13）民商基金销售(上海)有限公司

注册地址：上海黄浦区北京东路 666 号 H 区（东座）6 楼 A31 室

办公地址：上海市浦东新区张杨路 707 号生命人寿大厦 32 楼

法定代表人：贲惠琴

联系人：杨一新

联系电话：021-50206002

传真：021-50206001

客服电话：021-50206002

公司网址：<http://www.msftec.com/>

（14）上海攀赢基金销售有限公司

注册地址：上海市闸北区广中西路 1207 号 306 室

办公地址：上海市浦东新区陆家嘴银城中路 488 号太平金融大厦 603 室

法人代表：沈茹意

联系人：吴卫东

联系电话：020-68889082

传真：021-68889283

公司网址：www.pytz.cn

（15）兴业银行股份有限公司

客户服务电话：95561

网址：www.cib.com.cn

（16）德邦证券股份有限公司

客户服务电话：400-8888-128

网址：www.tebon.com.cn

（17）上海陆金所基金销售有限公司

客户服务电话：4008219031

网址：www.lufunds.com

基金管理人可根据有关法律法规，变更、增减发售本基金的销售机构，并及时公告。

二、登记机构

名称：蜂巢基金管理有限公司

住所：中国（上海）自由贸易试验区张杨路 707 号二层西区 226 室

办公地址：上海市浦东新区竹林路 101 号陆家嘴基金大厦 10 楼

法定代表人：唐煌

联系人：李明波

电话：021-68886912

传真：021-58800803

三、出具法律意见书的律师事务所

名称：上海源泰律师事务所

住所：上海市浦东新区浦东南路 256 号华夏银行大厦 14 楼

办公地址：上海市浦东新区浦东南路 256 号华夏银行大厦 14 楼

负责人：廖海

电话：021- 51150298

传真：021- 51150398

经办律师：刘佳、刘翠

联系人：刘佳

四、审计基金财产的会计师事务所

名称：安永华明会计师事务所（特殊普通合伙）

住所：北京市东城区东长安街 1 号东方广场安永大楼 17 层 01-12 室

办公地址：上海市浦东新区世纪大道 100 号环球金融中心 50 楼

法定代表人：毛鞍宁

电话：021-22288888

传真：021-22280000

签字注册会计师：蒋燕华、骆文慧

联系人：骆文慧

第四部分 基金的名称

蜂巢卓睿灵活配置混合型证券投资基金

第五部分 基金的类型

契约型开放式

第六部分 基金的目标

本基金通过积极主动的投资管理，追求基金资产的长期增值，力争实现超越业绩比较基准的投资回报。

第七部分 基金的投资方向

本基金投资于依法发行上市的股票、债券等金融工具及法律法规或中国证监会允许基金投资的其他金融工具。具体包括：股票（包含中小板、创业板及其他经中国证监会核准上市的股票），债券（国债、地方政府债、金融债、企业债、公司债、次级债、可转换债券（含分离交易可转债）、可交换公司债券、央行票据、短期融资券、超短期融资券、中期票据等）、股指期货、国债期货、权证、资产支持证券、债券回购、同业存单、银行存款等，以及法律法规或中国证监会允许基金投资的其他金融工具（但须符合中国证监会的相关规定）。如法律法规或监管机构以后允许基金投资其他品种，基金管理人在履行适当程序后，可以将其纳入投资范围。

基金的投资组合比例为：股票资产占基金资产的比例为 0%-95%。每个交易日日终，在扣除股指期货合约和国债期货合约需缴纳的交易保证金后，应当保持不低于基金资产净值的 5% 的现金或到期日在一年以内的政府债券。股指期货、国债期货、权证及其他金融工具的投资比例符合法律法规和监管机构的规定。

第八部分 基金的投资策略

1、资产配置策略

通过深入的基本面研究和定量分析，基于对宏观经济运行状况、货币政策、利率走势和证券市场政策分析等宏观基本面研究，结合对各大类资产的预期收益率、波动性及流动性等因素的评估，合理确定本基金在股票、债券、现金等金融工具上的投资比例。基金的股票投资组合比例将按照沪深 300 指数 PE(TTM) 估值水平进行调整。本基金的具体资产配置比例如下：

PE(TTM)	股票类资产比例 (S)
PE(TTM) 小于等于 10	$60\% < S \leq 95\%$
PE(TTM) 大于等于 30	$0\% < S \leq 40\%$
其他	$30\% < S \leq 80\%$

2、股票投资策略

本基金对股票的投资采用量化多因子 alpha 选股模型，并配合事件驱动策略进行股票的筛选。在纪律化模型约束下，紧密跟踪策略，严格控制运作风险，并根据市场变化趋势，定期对模型进行调整，以改进模型的有效性，从而取得稳定的超额收益。

（1）多因子选股策略

多因子选股模型旨在发掘能够产生超额收益的因子，从而战胜业绩基准。多因子模型按照以下步骤实施：

1) 构建因子库，从金融投资学逻辑出发选择合适因子，并结合中国证券市场特有情况，在盈利、成长、风险、情绪、价量等多个维度上选择合适的因子来构建量化因子库。

2) 根据单个因子在历史上不同阶段的股市表现情况，利用单个因子的风险调整收益指标的大小，例如夏普比率来确定有效的 alpha 因子。

3) 构建股票组合，根据因子权重计算每只股票的因子得分，选择得分最高的若干只股票进行组合构建。个股权重的分配策略择机采用等权重、等风险贡献或波动率倒数策略。

4) 绩效跟踪及因子轮换定时跟踪股票组合的超额收益表现，当超额收益出现显著衰退时，则更换原有因子，使用新因子重新构建股票组合来进行换仓。

（2）事件驱动策略

股票市场中，单个事件的冲击会对个股产生正面或负面的效应。比如，指数成份股调整、分红预期、大股东增减持、员工持股计划、高送转、定增等都会对发生此类事件的公司的股价短期产生积极或消极的影响。因此，在本基金利用多因子模型选出的股票组合中，如果某些个股有相关事件的发生且对股价产生正面影响的，本基金会加大该股票的配置比例；如果是负面影响的，本基金会降低该股票的配置比例。

3、债券投资策略

在债券组合的具体构造和调整上，本产品综合运用久期管理、期限结构配置策略、债券类别配置策略、骑乘策略等组合管理手段进行日常管理。

（1）债券组合投资组合策略

1) 久期管理策略

久期管理策略本质上是一种自上而下，通过灵活的久期策略管理利率风险的策略。根据宏观经济环境、利率趋势判断、投资组合目标久期分析等因素，确定组合的整体久期并动态调整从而有效控制基金资产风险。

2) 期限结构配置策略

在确定组合久期以后，结合对短期资金利率水平和变动趋势判断，以及长期基本面和政策变化情况，对未来收益率曲线形态的变化进行判断并据此调整投资组合的期限结构配置，确定组合期限结构的分布方式，合理配置不同期限品种的配置比例。通过测算子弹、哑铃或梯形等不同期限结构配置策略的风险收益，进行合理期限安排，形成具体的期限结构配置策略。

3) 债券类别配置策略

在现金、不同类型固定收益品种之间的配置。在确定组合久期和期限结构分布的基础上，对不同类别债券的信用风险、税赋水平、市场流动性、市场风险等因素进行分析，综合评估

相同期限的国债、金融债、企业债、交易所和银行间市场投资品种的利差和变化趋势，通过不同类别资产的风险调整后收益比较，确定组合的类别资产配置。

4) 骑乘策略

骑乘策略，通过对债券收益曲线形状变动的预期为依据来建立和调整组合。当债券收益率曲线比较陡峭时，买入位于收益率曲线陡峭处的债券，持有一段时间后，伴随债券剩余期限的缩短与收益率水平的下降，获得一定的资本利得收益。

(2) 信用类债券投资策略

本基金通过主动承担适度的信用风险来获取信用溢价，主要关注信用债收益率受信用利差曲线变动趋势和信用变化两方面影响。信用债券收益率可以分解为与其具有相同期限的无风险基准收益率加上反映信用风险的信用利差之和。信用利差收益主要受两方面的影响：一是该债券对应的信用利差曲线；二是该信用债券本身的信用变化，因此分别采用基于信用利差曲线变化策略和基于本身信用变化的策略来进行信用债的配置。

4、衍生品投资策略

(1) 权证投资策略

权证为本基金辅助性投资工具。在进行权证投资时，基金管理人将通过对权证标的证券基本面的研究，并结合权证定价模型寻求其合理估值水平，根据权证的高杠杆性、有限损失性、灵活性等特性，通过限量投资、趋势投资、优化组合、获利等投资策略进行权证投资。基金管理人将充分考虑权证资产的收益性、流动性及风险性特征，通过资产配置、品种与类属选择，谨慎进行投资，追求较稳定的当期收益。

(2) 股指期货投资策略

在法律法规允许的范围内，本基金可基于谨慎原则运用股指期货等相关金融衍生工具对基金投资组合进行管理，届时将根据风险管理原则，以套期保值为目的，对冲系统性风险和某些特殊情况下的流动性风险，提高投资效率。本基金主要采用流动性好、交易活跃的衍生品合约，通过多头或空头套期保值等策略进行套期保值操作。若法律法规或监管机构以后允许基金投资如互换等其他金融衍生品种，本基金将以风险管理和组合优化为目的，根据届时法律法规的相关规定，在充分评估衍生产品的风险和收益的基础上，谨慎地进行投资。

(3) 国债期货投资策略

国债期货作为利率衍生品的一种，有助于管理债券组合的久期、流动性和市场风险。基金管理人根据风险管理的原则，以套期保值为目的，适度运用国债期货，提高投资组合的运作效率。通过仓位对冲和无风险套利等操作，在最大限度保证基金资产安全的基础上，力求实现基金资产的长期稳定增值。

5、资产支持证券投资策略

资产支持证券定价受多种因素影响，包括市场利率、发行条款、支持资产的构成及质量、提前偿还率等。本基金将深入分析上述基本面因素，同时综合运用久期管理、收益率曲线、

个券选择和把握市场交易机会等积极策略，在严格控制风险的情况下，通过信用研究和流动性管理，选择风险调整后收益较高的品种进行投资，以期获得长期稳定收益。

第九部分 基金的业绩比较基准

本基金业绩比较基准为：中证 800 指数收益率×55%+中证全债指数收益率×45%。

中证指数有限公司作为专业指数提供商，其提供的中证系列指数体系具有一定的优势和市场影响力。在中证系列指数中，中证 800 指数从上海和深圳证券交易所中选取 800 只 A 股作为样本的综合性指数；样本选择标准为规模居前、流动性良好的股票，目前中证 800 指数样本覆盖了沪深市场近八成左右的市值，综合反映沪深证券市场内大中小市值公司的整体状况，具有良好的市场代表性。中证全债指数能够较好的反映债券市场变动的全貌，适合作为本基金债券投资的比较基准。

根据本基金的投资范围和投资比例约束，基金管理人以中证 800 指数收益率×55%+中证全债指数收益率×45%作为业绩比较基准，与本基金的投资风格基本一致，可以用来客观公正地衡量本基金的风险收益特征。

如果相关法律法规发生变化，或者有更权威的、更能为市场普遍接受的业绩比较基准推出，或指数编制单位停止编制该指数、更改指数名称，或者市场发生变化导致本基金业绩比较基准不再适用，在不违反法律法规、基金合同的约定以及对基金份额持有人利益无实质性不利影响的情况下，经基金管理人与基金托管人协商一致，本基金可以在按照监管部门要求履行适当程序后变更业绩比较基准并及时公告，而无须召开基金份额持有人大会。

第十部分 基金的风险收益特征

本基金为混合型证券投资基金，风险与收益高于债券型基金与货币市场基金，低于股票型基金。

第十一部分 基金的投资组合报告

基金管理人的董事会及董事保证本报告所载资料不存在虚假记载、误导性陈述或重大遗漏，并对内容的真实性、准确性和完整性承担个别及连带责任。

基金托管人广发证券股份有限公司根据本基金合同规定，于 2019 年 8 月 28 日复核了本报告中的财务指标、净值表现和投资组合报告等内容，保证符合内容不存在虚假记载、误导性陈述或重大遗漏。

本投资组合报告所载数据截止 2019 年 6 月 30 日，所列财务数据未经审计。

1、报告期末基金资产组合情况

序号	项目	金额（元）	占基金总资产的比例（%）
1	权益投资	13,663,671.56	10.28
	其中：股票	13,663,671.56	10.28
2	基金投资	-	-
3	固定收益投资	49,455,862.20	37.22
	其中：债券	49,455,862.20	37.22
	资产支持证券	-	-
4	贵金属投资	-	-
5	金融衍生品投资	-	-
6	买入返售金融资产	53,000,053.00	39.88
	其中：买断式回购的买入返售金融资产	-	-
7	银行存款和结算备付金合计	3,834,311.87	2.89
8	其他资产	12,937,231.19	9.74
9	合计	132,891,129.82	100.00

2、报告期末按行业分类的股票投资组合

(1) 报告期末按行业分类的境内股票投资组合

代码	行业类别	公允价值（元）	占基金资产净值比例（%）
A	农、林、牧、渔业	120,962.00	0.09
B	采矿业	487,657.20	0.37
C	制造业	7,015,973.25	5.34
D	电力、热力、燃气及水生产和供应业	789,145.00	0.60
E	建筑业	143,350.00	0.11
F	批发和零售业	707,408.25	0.54
G	交通运输、仓储和邮政业	813,850.00	0.62
H	住宿和餐饮业	-	-
I	信息传输、软件和信息技术服务业	1,352,335.76	1.03
J	金融业	-	-
K	房地产业	551,867.50	0.42
L	租赁和商务服务业	426,335.00	0.32
M	科学研究和技术服务业	579,507.00	0.44
N	水利、环境和公共设施管理业	381,604.00	0.29
O	居民服务、修理和其他服务业	-	-
P	教育	-	-
Q	卫生和社会工作	-	-
R	文化、体育和娱乐业	293,676.60	0.22
S	综合	-	-
	合计	13,663,671.56	10.39

(2) 报告期末按行业分类的港股通投资股票投资组合

本基金本报告期末未持有通过港股通机制投资的港股。

3、报告期末按公允价值占基金资产净值比例大小排序的前十名股票投资明细

序号	股票代码	股票名称	数量（股）	公允价值（元）	占基金资产净值比例（%）
1	000036	华联控股	52,450	268,019.50	0.20
2	603444	吉比特	900	188,964.00	0.14
3	603589	口子窖	2,700	173,934.00	0.13
4	603156	养元饮品	4,500	166,860.00	0.13
5	300533	冰川网络	4,400	159,632.00	0.12
6	300529	健帆生物	2,500	155,875.00	0.12
7	603165	荣晟环保	8,200	153,914.00	0.12
8	002591	恒大高新	18,200	153,426.00	0.12
9	000710	贝瑞基因	4,300	153,338.00	0.12
10	002425	凯撒文化	23,600	152,692.00	0.12

4、报告期末按债券品种分类的债券投资组合

序号	债券品种	公允价值（元）	占基金资产净值比例（%）
1	国家债券	-	-
2	央行票据	-	-
3	金融债券	49,024,000.00	37.28
	其中：政策性金融债	49,024,000.00	37.28
4	企业债券	-	-
5	企业短期融资券	-	-
6	中期票据	-	-
7	可转债（可交换债）	431,862.20	0.33
8	同业存单	-	-
9	其他	-	-
10	合计	49,455,862.20	37.61

5、报告期末按公允价值占基金资产净值比例大小排序的前五名债券投资明细

序号	债券代码	债券名称	数量（张）	公允价值（元）	占基金资产净值比例（%）
1	160205	16 国开 05	300,000	28,938,000.00	22.01
2	150203	15 国开 03	100,000	10,065,000.00	7.65
3	180413	18 农发 13	100,000	10,021,000.00	7.62
4	113025	明泰转债	1,370	136,821.90	0.10
5	127013	创维转债	1,170	114,133.50	0.09

6、报告期末按公允价值占基金资产净值比例大小排序的前十名资产支持证券投资明

细

本基金本报告期末未持有资产支持证券。

7、报告期末按公允价值占基金资产净值比例大小排序的前五名贵金属投资明细

本基金本报告期末未持有贵金属。

8、报告期末按公允价值占基金资产净值比例大小排序的前五名权证投资明细

本基金本报告期末未持有权证。

9、报告期末本基金投资的股指期货交易情况说明

（1）报告期末本基金投资的股指期货持仓和损益明细

本基金本报告期末未持有股指期货合约。

（2）本基金投资股指期货的投资政策

在法律法规允许的范围内，本基金可基于谨慎原则运用股指期货等相关金融衍生工具对基金投资组合进行管理，届时将根据风险管理原则，以套期保值为目的，对冲系统性风险和某些特殊情况下的流动性风险，提高投资效率。本基金主要采用流动性好、交易活跃的衍生品合约，通过多头或空头套期保值等策略进行套期保值操作。

10、报告期末本基金投资的国债期货交易情况说明

（1）本期国债期货投资政策

国债期货作为利率衍生品的一种，有助于管理债券组合的久期、流动性和市场风险。基金管理人根据风险管理的原则，以套期保值为目的，适度运用国债期货，提高投资组合的运作效率。通过仓位对冲和无风险套利等操作，在最大限度保证基金资产安全的基础上，力求实现基金资产的长期稳定增值。

（2）报告期末本基金投资的国债期货持仓和损益明细

代码	名称	持仓量（买/卖）	合约市值（元）	公允价值变动（元）	风险指标说明
公允价值变动总额合计（元）					-
国债期货投资本期收益（元）					218,883.49
国债期货投资本期公允价值变动（元）					-

注：本基金本报告期末未持有国债期货合约。

（3）本期国债期货投资评价

本报告期内国债期货的交易策略主要为进行多头对冲，在期货合约与现货的基差大幅拉宽之时，用期货代替现货的头寸建立多头敞口，从策略的运作效果来看，取得了较好的收益。

11、投资组合报告附注

（1）报告期内，本基金投资的前十名证券的发行主体没有被监管部门立案调查，或在报告编制日前一年内受到公开谴责、处罚的情形。

报告期内，本基金投资决策程序符合相关法律法规的要求，未发现本基金投资的前十名证券的发行主体本期出现被监管部门立案调查，或在报告编制日前一年内受到公开谴责、处罚的情形。

（2）基金投资的前十名股票超出基金合同规定的备选股票库情况的说明

报告期内，本基金投资的前十名股票中，没有超出基金合同规定的备选股票库之外的股票。

（3）其他资产构成

序号	名称	金额（元）
1	存出保证金	12,074,379.20
2	应收证券清算款	-
3	应收股利	-
4	应收利息	862,851.99
5	应收申购款	-
6	其他应收款	-
7	待摊费用	-
8	其他	-
9	合计	12,937,231.19

（4）报告期末持有的处于转股期的可转换债券明细

本基金本报告期末持有的可转债均未处于转股期。

（5）报告期末前十名股票中存在流通受限情况的说明

本基金本报告期末前十名股票中不存在流通受限情况。

（6）投资组合报告附注的其他文字描述部分

由于四舍五入的原因，本报告中涉及比例计算的分项之和与合计项之间可能存在尾差。

第十二部分 基金的业绩

基金管理人承诺以恪尽职守、诚实信用、勤勉尽责的原则管理和运用基金财产，但不保证基金一定盈利，也不向投资者保证最低收益。基金的过往业绩并不代表其未来表现。投资有风险，投资者在作出投资决策前应仔细阅读本基金的招募说明书。

（一）基金合同生效以来基金份额净值增长率及其与同期业绩比较基准收益率的比较如下表所示：

蜂巢卓睿混合 A

阶段	净值增长率①	净值增长率标准差②	业绩比较基准收益率③	业绩比较基准收益率标准差④	①-③	②-④
2019年1月30日至 2019年6月30日	2.87%	0.42%	11.01%	0.91%	-8.14%	-0.49%

蜂巢卓睿混合 C

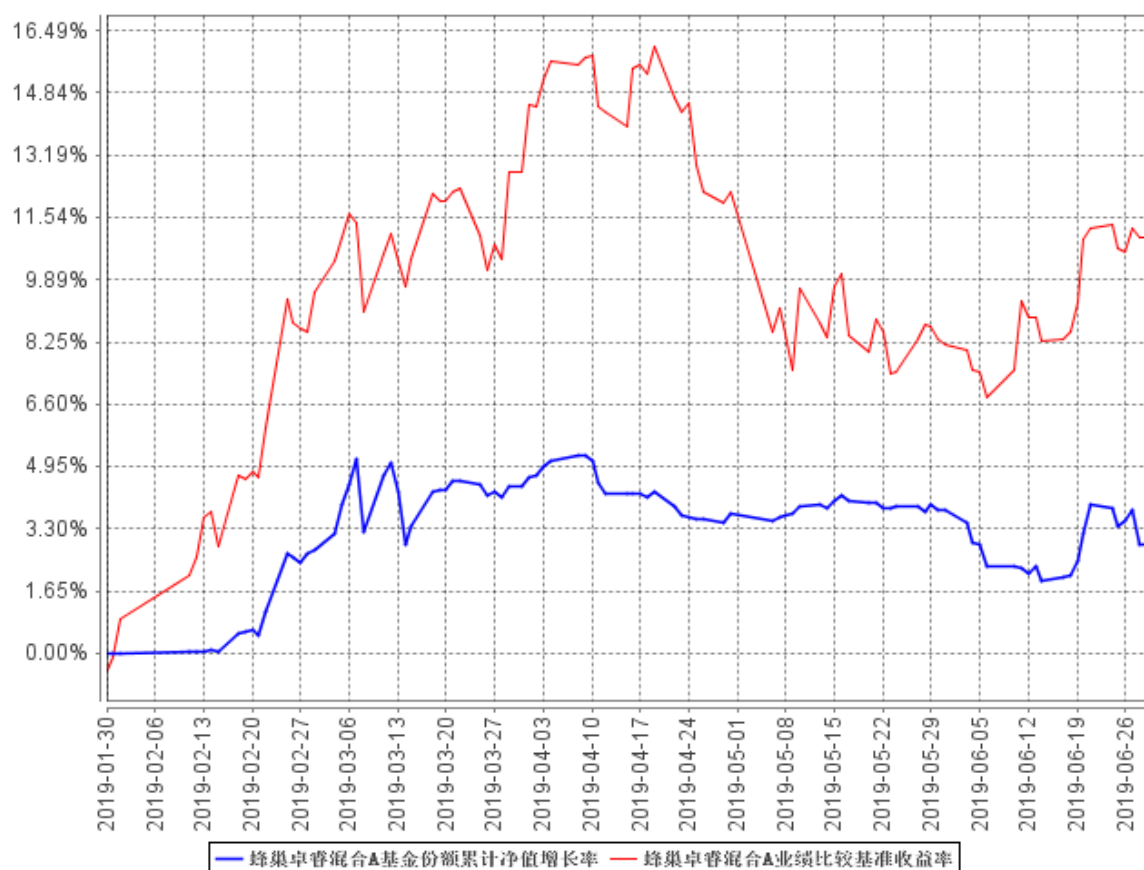
阶段	净值增长率①	净值增长率标准差②	业绩比较基准收益率③	业绩比较基准收益率标准差④	①-③	②-④
2019年1月30日至 2019年6月30日	2.51	0.42%	11.01%	0.91%	-8.50%	-0.49%

注：(1)上述基金业绩指标不包括持有人认购或交易基金的各项费用，计入费用后实际收益水平要低于所列数字；

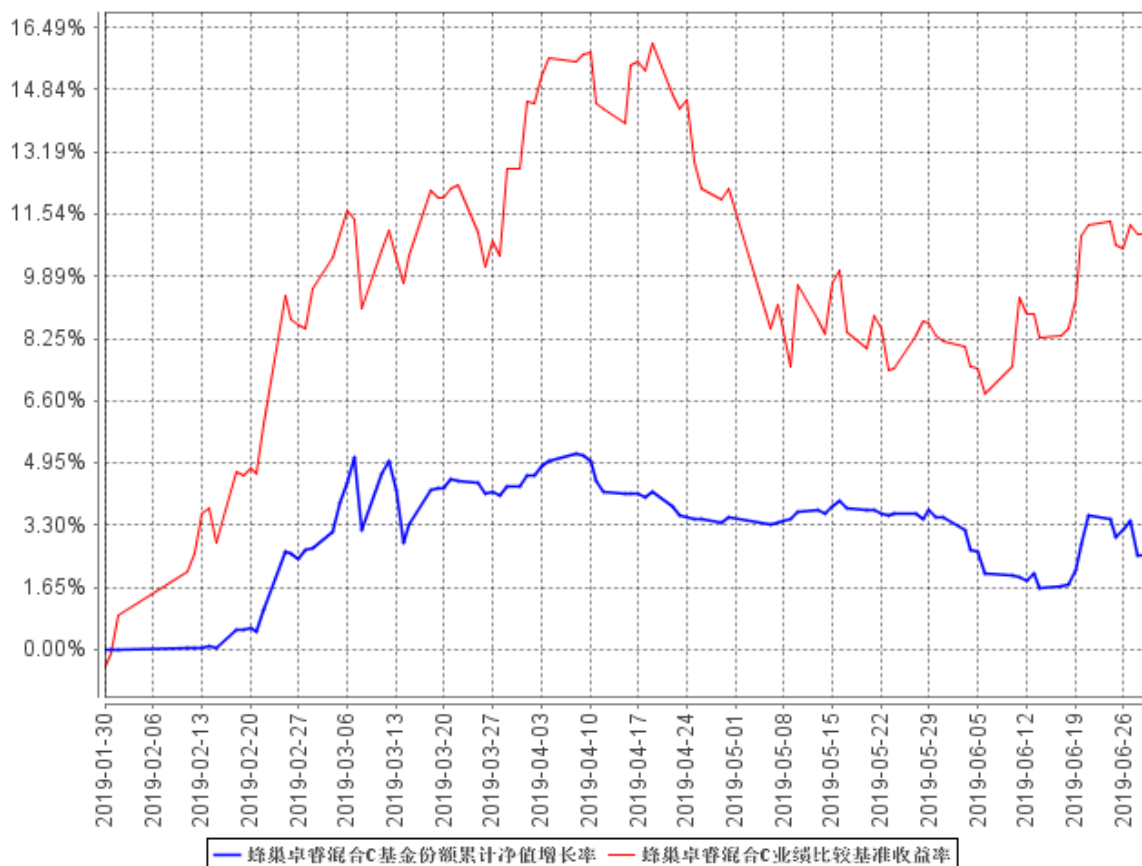
(2)本基金业绩比较基准为：中证 800 指数收益率×55%+中证全债指数收益率×45%。

(二)基金合同生效以来基金份额累计净值增长率变动及其与同期业绩比较基准收益率变动的比较如下图所示：

蜂巢卓睿混合A基金份额累计净值增长率与同期业绩比较基准收益率的历史走势对比图



蜂巢卓睿混合C基金份额累计净值增长率与同期业绩比较基准收益率的历史走势对比图



注：(1)本基金合同生效日为2019年1月30日，基金合同生效起至披露时点不满一年；
 (2)本基金建仓期自2019年1月30日至2019年7月29日，截至本报告期末尚处于建仓期。

第十三部分 基金的费用与税收

一、基金费用的种类

- 1、基金管理人的管理费；
- 2、基金托管人的托管费；
- 3、C类份额的销售服务费；
- 4、基金合同生效后与基金相关的信息披露费用；
- 5、基金合同生效后与基金相关的会计师费、律师费、诉讼费和仲裁费；
- 6、基金份额持有人大会费用；
- 7、基金的证券、期货交易费用；
- 8、基金的银行汇划费用；
- 9、账户开户费用、账户维护费用；
- 10、按照国家有关规定和基金合同约定，可以在基金财产中列支的其他费用。

二、基金费用计提方法、计提标准和支付方式

1、基金管理人的管理费

本基金的管理费按前一日基金资产净值的 1.50% 年费率计提。

管理费的计算方法如下：

$$H=E \times 1.50\% \div \text{当年天数}$$

H 为每日应计提的基金管理费

E 为前一日的基金资产净值

基金管理费每日计算，逐日累计至每月月末，按月支付，由基金管理人向基金托管人发送基金管理费划付指令，经基金托管人复核后于次月前 5 个工作日内从基金财产中一次性支付给基金管理人。若遇法定节假日、休息日或不可抗力致使无法按时支付的，顺延至最近可支付日支付。

2、基金托管人的托管费

本基金的托管费按前一日基金资产净值的 0.20% 的年费率计提。

托管费的计算方法如下：

$$H=E \times 0.20\% \div \text{当年天数}$$

H 为每日应计提的基金托管费

E 为前一日的基金资产净值

基金托管费每日计算，逐日累计至每月月末，按月支付，由基金管理人向基金托管人发送基金托管费划付指令，经基金托管人复核后于次月前 5 个工作日内从基金财产中一次性支取。若遇法定节假日、休息日或不可抗力致使无法按时支付的，顺延至最近可支付日支付。

3、销售服务费

本基金 A 类基金份额不收取销售服务费，C 类基金份额的销售服务费年费率为 0.40%。

本基金销售服务费按前一日 C 类基金份额的基金资产净值的 0.40% 年费率计提。

销售服务费的计算方法如下：

$$H=E \times 0.40\% \div \text{当年天数}$$

H 为 C 类基金份额每日应计提的销售服务费

E 为 C 类基金份额前一日基金资产净值

销售服务费每日计算，逐日累计至每月月末，按月支付，由基金管理人向基金托管人发送销售服务费划付指令，经基金托管人复核后于次月前 5 个工作日内从基金财产中支付给登记机构，再由登记机构分别支付给各个基金销售机构。若遇法定节假日、休息日或不可抗力致使无法按时支付的，顺延至最近可支付日支付。

上述“一、基金费用的种类”中第 4—10 项费用，根据有关法规及相应协议规定，按费用实际支出金额列入当期费用，由基金托管人从基金财产中支付。

三、不列入基金费用的项目

下列费用不列入基金费用：

- 1、基金管理人和基金托管人因未履行或未完全履行义务导致的费用支出或基金财产的损失；
- 2、基金管理人和基金托管人处理与基金运作无关的事项发生的费用；
- 3、基金合同生效前的相关费用；
- 4、其他根据相关法律法规及中国证监会的有关规定不得列入基金费用的项目。

四、基金税收

本基金运作过程中涉及的各项纳税主体，其纳税义务按国家税收法律、法规执行。

五、销售服务费的调整

在不违反法律法规、基金合同的约定以及对基金份额持有人利益无实质性不利影响的情况下，在履行适当程序后，基金管理人和基金托管人可根据基金规模等因素协商一致，酌情调低销售服务费率，无须召开基金份额持有人大会。

第十四部分 对招募说明书更新部分的说明

本基金管理人依据《中华人民共和国证券投资基金法》、《公开募集证券投资基金运作管理办法》、《证券投资基金销售管理办法》、《证券投资基金信息披露管理办法》及其它有关法律法规的要求，结合本基金管理人对本基金实施的投资管理活动，蜂巢卓睿灵活配置混合型证券投资基金招募说明书的内容进行了更新，主要更新的内容如下：

- 1、在“重要提示”部分，更新了合同生效日、招募说明书所载内容截止日和有关财务数据和净值表现截止日；
- 2、在“第三部分 基金管理人”部分，更新了基金管理人主要人员情况；
- 3、在“第四部分 基金托管人”部分，更新了基金托管人的相关内容；
- 4、在“第五部分 相关服务机构”部分，对其他销售机构的内容进行了更新；
- 5、在“第六部分 基金的募集”部分，更新了基金的募集情况；
- 6、在“第九部分 基金的投资”部分，更新了截至 2019 年 6 月 30 日的基金投资组合报告。
- 7、在“第十部分 基金的业绩”部分，更新了截至 2019 年 6 月 30 日的基金业绩。
- 8、根据最新公告，对“第二十二部分 其他应披露事项”内容进行了更新。

蜂巢基金管理有限公司

2019 年 9 月 12 日